

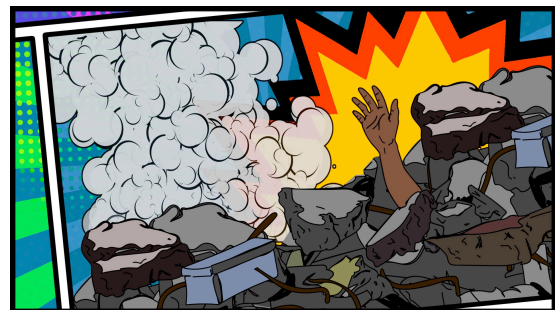
El colapso de Rana Plaza

En 2013 una fábrica en Dhaka, Bangladesh se derrumbó matando a más de 1.100 trabajadores e hiriendo a muchos más. Este fue el desastre más mortífero en la historia de la industria de la manufactura de textiles. El edificio conocido como Plaza Rana fue construido a sabiendas con materiales subestándares bajo condiciones deficientes, pero aun así la fábrica permaneció activa hasta el derrumbe mortal.

Una investigación sobre el derrumbe de la fábrica encontró que el alcalde municipal aprobó de manera equivocada las licencias de construcción y permitió que el dueño ignorase los códigos de construcción. El dueño del edificio, Sohel Rana, construyó los pisos superiores ilegalmente para alojar a miles de trabajadores y un generador eléctrico que hizo temblar al edificio cada vez que se lo prendía. El día antes del colapso, rajaduras anchas aparecieron en las paredes del edificio y el ingeniero que llamaron para inspeccionar el edificio concluyó que estaba inseguro. A pesar del peligro, Rana insistió que los trabajadores volvieran la mañana del día siguiente. Al prender los generadores el día siguiente, se derrumbó el edificio. Cargos de asesinato fueron levantados contra Rana y 37 otras personas responsables por el desastre. 3 otras personas fueron acusadas de ayudar a Rana a huirse después del derrumbe.

Este no fue el primer desastre mortal en una fábrica de textiles en Bangladés – la fábrica de Modas Tazreen derrumbó 5 meses antes y mató a 110 personas. Pero la envergadura del derrumbe de la Plaza Rana llamó la atención internacional a las insuficientes condiciones de seguridad en las que tantos trabajan en la industria de la fábrica de ropa. El derrumbe también planteó el problema de qué debería ser la responsabilidad de las empresas norteamericanas y europeas que explotan la labor en Bangladés y otros países con mercados de salarios bajos. En un esfuerzo para reducir los precios para el consumidor, las compañías suelen reducir los gastos en la manufactura del producto. Hay más de 5.000 fábricas de textiles en Bangladés donde se manufactura ropa para las marcas más conocidas. Los salarios de los trabajadores en las fábricas de textiles de Bangladés son entre los más bajos del mundo.

Las compañías que manufacturaban bienes en Plaza Rana incluían Walmart, the Gap, Adidas y decenas de otras marcas. Tras el derrumbe estas compañías enfrentaban una fuerte presión de tomar medidas para aliviar el sufrimiento causado por la situación. Algunas compañías donaron a los labores humanitarios, pero muchos grupos de activistas percibieron que estos esfuerzos eran inadecuados. Liana Foxvog del Foro Internacional de Derechos Laborales dijo, “Lo importante es que las víctimas reciban la cantidad total que se les debe.” Kurt Cavano vicedirector de la empresa de



logística de cadenas suministros GTNexus dijo, “de lo que he visto, Tazreen y Rana fueron toques de atención... buscar sacar hasta el último centavo del costo de manufactura tiene que proceder de una manera que no ponga en riesgo la empresa.”

Sin embargo en la industria de fábricas de textiles de Bangladés muchos temían que hacer responsables a las empresas y los gobiernos internacionales arriesgara las finanzas si decidieran las empresas retirarse del mercado nacional. Aleya Akter, un líder sindicalista y secretario general de la Federación de Trabajadores de Textiles y Obreros Industriales de Bangladés, notó que “hay 4 millones de trabajadores de textiles... Para ellos es imposible conseguir otro trabajo por que todas sus habilidades se centran en la fábricas de textiles... No sólo pedimos recompensa de las marcas, también las pedimos: no se nos vayan, no se vayan de Bangladés.”

Concepto: El marco de referencia ético

Perspicacia ética:

Suele haber siempre un conflicto entre las metas de ingreso de beneficios de una empresa y la seguridad en las condiciones laborales de los trabajadores. Casi todas las empresas se enfocan en ganar dinero, pero también tienen una obligación de mantener condiciones laborales seguras para sus empleados. Cuando los oficiales de alguna empresa se enfocan en obtener ganancias e ignorar la seguridad laboral, resulta una enmarcación de la referencia ética muy desafortunada que puede conducir a la toma de decisiones antiética que puedan resultar en la tragedia. Tal fue el caso del derrumbe de la Plaza Rana en Bangladés que mató a más de 1,100 de personas en 2013. La fábrica de textiles fue construida con materiales subestándares. Un ingeniero inspeccionó el edificio el día antes del derrumbe y advirtió a los dueños que había peligro. Pero a pesar de esto los dueños mandaron que los trabajadores volviesen el día siguiente lo cual resultó en la pérdida trágica de muchas vidas. Las decisiones que toman los negocios, como estas, casi siempre tiene un efecto en la vida de los demás y por ende estas decisiones implican una dimensión ética que no debe ser omitida del marco de referencia ética del que toma la decisión.

Preguntas para la discusión:

1. ¿Cómo es que la enmarcación de la referencia ética en este caso contribuyó al derrumbe de la Plaza Rana? Explica. Si los dueños hubieran enmarcado la situación de manera distinta, ¿cómo hubiera salido diferente?

2. El ingeniero que inspeccionó edificio de la Plaza Rana el día antes del derrumbe determinó que el edificio estaba inseguro. A pesar de esto, Sohel Rana y los dueños de la fábrica mandaron que los empleados vinieran a trabajar el día siguiente. ¿Cuáles factores pudieran haber influenciado el marco de la referencia ética bajo el cual tomaron esta decisión? ¿Por qué crees que hicieron esto? Explica.
3. ¿Ves plausible la hipótesis que la omisión de su marco de referencia ética de la responsabilidad moral que tenían Rana y los dueños a los empleados ha sido una de las causas del derrumbamiento del edificio?
4. ¿Han sufrido los fabricantes de textiles de occidente una mala enmarcación de la referencia ética de modo parecido?
5. ¿Cómo utilizan los publicitarios de las marcas como Adidas o Gap la enmarcación de referencia ética para influenciar las decisiones del consumidor? Si supieras que una prenda de ropa fue fabricada en Plaza Rana o bajo otras circunstancias cuestionables, ¿afectaría tu decisión de comprarla? ¿Por qué o por qué no?
6. ¿Crees que las empresas internacionales que contratan fábricas como la de Plaza Rana deberán ser responsables de los lapsos éticos de Rana y los dueños de la fábrica? ¿Por qué o por qué no? ¿Deberían seguir contratando este tipo de fábrica? ¿Por qué o por qué no?
7. En 2018 caducarán los contratos de acuerdos de cumplimiento entre las compañías de ropa internacionales y las fábricas en Bangladés. Ya expirados estos contratos, se teme que vayan a volver las condiciones subestándares de antes como las que se vivían antes del derrumbe en Plaza Rana. Si fueras una tercera parte de una junta regulatoria, ¿qué harías para animar las empresas internacionales a mantener los contratos y asegurar a la vez que los trabajadores estén seguros y justamente recompensados?
8. ¿Puedes pensar en alguna situación en que tal vez no tomaste la decisión ética óptima porque había enmarcado de manera equivocada la decisión que tenías en frente?
9. ¿Has leído sobre algún escándalo en los negocios en que la mala enmarcación de la referencia ética podría haber conducido a la toma decisiones morales ineptas?
10. ¿Tienes alguna sugerencia para las personas que desean actuar de manera moral en cuanto a la manutención de un marco de referencia ético frente a los varios factores que enfrentamos como el deseo de agradar al jefe, la ‘necesidad’ de cumplir con un objetivo de producción para recibir un bono, o de llevárselo bien con un colega, etc.?
11. La investigación ha demostrado que la gente rica es más propensa a donar a una causa caritativa si en el discurso publicitario oyen: “¡sea la más generosa de tu barrio!” en vez de “Úntese a sus vecinos para mejorar nuestra ciudad!” ¿Podría ser esto un ejemplo de, entre otras cosas, el poder del marco de referencia ética en acción? Explica.

Bibliografía:

El desastre en Plaza Rana

<https://www.gov.uk/government/case-studies/the-rana-plaza-disaster>

Un reportaje sobre el derrumbe de una fábrica en Bangladés revela varios culpados

<http://www.nytimes.com/2013/05/23/world/asia/report-on-bangladesh-building-collapse-finds-widespread-blame.html>

Hace dos años 1.129 persona murieron en el derrumbe de una fábrica en Bangladés. Los problemas aún no se los han resuelto.

https://www.washingtonpost.com/news/wonk/wp/2015/04/23/two-years-ago-1129-people-died-in-a-bangladesh-factory-collapse-the-problems-still-havent-been-fixed/?utm_term=.b96dcccfc608

El derrumbe en Plaza Rana: cargos de asesinato levantados contra 38 personas tras el desastre en la fábrica de textiles

<https://www.theguardian.com/world/2016/jul/18/rana-plaza-collapse-murder-charges-garment-factory>

Una guía a la tragedia en la Plaza Rana y sus implicaciones en Bangladés

<https://www.forbes.com/sites/alyssaayres/2014/04/24/a-guide-to-the-rana-plaza-tragedy-and-its-implications-in-bangladesh/#31e220642c50>

Plaza Rana: una mirada hacía atrás y adelante

<http://www.globallabourrights.org/alerts/rana-plaza-bangladesh-anniversary-a-look-back-and-forward>